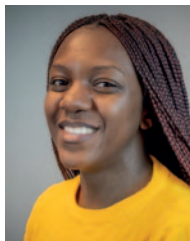




## EAU ET ASSAINISSEMENT

### ÉDITORIAL



Anaïs N'Landu  
Chargée de projets Eau  
et Assainissement

## Non aux pannes de forage qui durent !

Environ 2,2 milliards de personnes n'ont toujours pas accès à l'eau potable, soit un tiers de la population mondiale. Pourtant, certaines de ces personnes disposent de forages dans leur localité. Comment comprendre alors ces chiffres hallucinants ?

Lors de notre dernier voyage au Tchad, j'ai été impressionnée par le nombre de forages que nous avons aperçus de manière générale. Hélas, ils n'étaient pas tous fonctionnels. **Qu'un forage puisse tomber en panne, c'est tout à fait normal, ce qui l'est moins c'est quand la panne dure.**

Je pense à l'un de nos partenaires en République Démocratique du Congo. Son projet à Luozi illustre parfaitement ce propos : il y a 6 ans, 2 forages sur 30 étaient en état de marche. Très concerné par le manque d'accès à l'eau dans sa ville, il a voulu agir pour améliorer la situation et s'est tourné vers le SEL. **Aujourd'hui, grâce à votre soutien, il a pu réhabiliter 15 pompes dans la ville.**

Comme lui, d'autres partenaires du SEL entreprennent des travaux de réhabilitation de forages afin de res-

taurer l'ouvrage hors d'usage ou à trop faible débit et le remettre dans son état initial ou l'améliorer. **La réhabilitation d'un forage permet d'approvisionner à nouveau la population locale en eau potable** en limitant les coûts qu'aurait entraînés l'aménagement d'un nouveau forage.

Cependant, réparer un forage n'est pas la seule solution. Veiller à sa maintenance est primordial, au risque de se retrouver à nouveau sans eau. Nos partenaires agissent dans ce sens pour assurer la pérennité des ouvrages. Ils sensibilisent les usagers à l'entretien des forages, forment des comités de gestion pour veiller à leur bonne utilisation, et des artisans-réparateurs, prêts à intervenir en cas de panne.

Avoir des forages fonctionnels et bien entretenus s'avère d'autant plus nécessaire en temps de pandémie. **Découvrez l'action de nos partenaires face à la COVID-19, en page 4.**

Leur travail pour garantir l'accès à l'eau potable de manière durable aux plus vulnérables est considérable, mais ne serait pas possible sans votre aide. **Merci !**



Un forage fonctionnel fait toute la différence dans la vie du village : gain de temps et d'énergie, diminution des maladies, etc.

## 5 ans plus tard, où en est-on ?

Pour nos partenaires chrétiens, l'enjeu va plus loin qu'installer des ouvrages : il faut que les projets durent ! Découvrons ensemble l'impact des projets de deux de nos partenaires.

Une des forces du SEL ? Travailler avec des partenaires locaux pleinement intégrés dans les communautés où ils agissent. Ils peuvent ainsi accompagner leurs projets et en mesurer l'impact au sein des communautés bénéficiaires sur plusieurs années.

### Burkina Faso, des forages qui durent

Depuis 2015, le SEL a soutenu la réhabilitation de 23 forages dans la région de Boulsa, à l'est du pays.

Toutes ces réhabilitations ont été effectuées sous la coordination de notre partenaire local chrétien ASeFu (Association Sécuriser le Futur).

En décembre 2019, un consultant externe s'est rendu sur place et a constaté que sur 5 forages observés, réhabilités entre 2015 et 2018, 4 sont fonctionnels. Quant au 5<sup>ème</sup> forage, la panne est directement liée à la crise actuelle des déplacés au Burkina et à la surutilisation des installations.

Par ailleurs, un centre de santé local a constaté que le taux de maladies hydriques a diminué de manière significative depuis la réhabilitation du

forage et la construction de latrines familiales. Ces résultats encourageants sont le fruit d'une sensibilisation et de la mise en place de comités de gestion en charge des ouvrages réhabilités.

### République dém. du Congo, des progrès indéniables

Dans la zone de santé de Sona-Bata, en RD Congo, les résultats d'une enquête réalisée en 2014, puis en 2019, montrent l'impact tangible du Programme Intégré de Développement de notre partenaire local, le CEPROMOR&AEPH.

La proportion des ménages interrogés déclarant s'approvisionner en eau potable est passée de 32% à

86%. De même, la proportion des ménages déclarant utiliser un dispositif lave-mains avec de l'eau et du savon est passé de 7% à 89% dans les villages ayant bénéficié des actions de sensibilisation de notre partenaire.

En 5 ans, le CEPROMOR&AEPH a réhabilité 60 sources et sensibilisé des milliers de personnes aux bonnes pratiques d'hygiène dans une cinquantaine de villages. Quelle différence en temps de maladie à coronavirus de pouvoir se laver les mains et d'avoir accès à de l'eau propre !

Vos dons, associés au travail de nos partenaires, ont permis d'améliorer les conditions de ces communautés. Merci !

### L'eau à moins de 3 km !

Dans certains pays d'Afrique, l'eau coule en abondance et dans d'autres, elle est très difficile à trouver. Le Burkina Faso fait partie de la 2<sup>ème</sup> catégorie.

À Songtenga, la persévérance de notre partenaire local Terre Verte a payé. Après six tentatives infructueuses, une entreprise de forage a réussi à trouver l'eau ! Marie, bénéficiaire du projet, témoigne : « Ce forage aide beaucoup plus les femmes. Avant, nous partions à [...] environ 3 km d'ici chercher de l'eau et on cotisait beaucoup pour l'entretien du forage. Maintenant nous l'avons chez nous ; [faire] le ménage est devenu facile. »

HEK - Tchad | Subvention accordée : 32 748€ sur 3 ans

DDC - Rép. dém. du Congo | Subvention accordée : 7 500€

# La maintenance des ouvrages, c'est la clé !

Après l'aménagement ou la réhabilitation d'un forage, il est impératif de veiller continuellement au bon état de la structure et de la pompe. La maintenance est un élément clé pour assurer la pérennité d'un forage et éviter un arrêt du pompage au détriment de la communauté. Et cela les partenaires du SEL l'ont bien compris !



Jean est artisan-réparateur et si les ouvrages fonctionnent, c'est grâce à des personnes comme lui !

Au Tchad, l'Hôpital Évangélique de Koyom (HEK) a mis en place un programme d'accès à l'eau pour 15 de ses centres de santé et prévoit de former par la même occasion 7 artisans-réparateurs. Ces derniers pourront intervenir rapidement en cas de panne d'un des forages. Ce qui évitera l'intervention d'une entreprise externe (souvent éloignée) et minimisera le coût des réparations. Cette initiative réduit également le risque d'abandon du forage faute de ne pouvoir le réparer.

Néanmoins, la présence d'artisans-réparateurs est parfois insuffisante pour résoudre un problème de panne. En effet, la disponibilité de personnes compétentes pour réparer un forage est une très bonne chose, mais si elles sont bien équipées (ou outillées), c'est encore mieux.

C'est ainsi que le Département de Développement Communautaire (DDC), partenaire du SEL en RD Congo, a décidé d'acquérir 3 malles de pièces détachées et 3 caisses d'outils. Ces matériels sont

gardés par notre partenaire et mis à la disposition de 11 artisans-réparateurs en cas de besoin.

**Grâce à vos dons, les bénéficiaires des projets Eau du SEL ont accès à l'eau potable et disposent de service de maintenance à proximité.**

## Un travail précieux !

Au début de cette année, une équipe du SEL est allée à la rencontre de nos partenaires au Tchad. Au détour d'une de ses visites notre équipe a observé un forage réparé par Jean, artisan-réparateur formé grâce à l'HEK.

Lorsque les responsables du centre de santé ont constaté la panne du forage, ils ont appelé l'hôpital qui a sollicité Jean pour la réparation. Aujourd'hui, l'ouvrage fonctionne très bien et permet au centre de santé ainsi qu'à toute la communauté de bénéficier d'une eau claire.

## Voyages Togo 2020 : les participants racontent

### « J'ai été touchée par la joie et la fierté des habitants »

En février, lors d'un voyage organisé par le SEL, les participants ont pu découvrir deux projets portés par l'ADSPE\*, un de nos partenaires chrétiens. Laissons Eddie et Isabelle vous livrer leurs impressions.

Eddie se souvient : « Nous avons tous, gravée dans nos mémoires, l'image des femmes de Kpala remplissant leur bassine d'eau et la portant fièrement sur leur tête avec ce sourire de reconnaissance. À Zogbedi, les habitants nous montraient leur lieu d'aisance où, enfin, leur besoin d'intimité, d'hygiène, de sécurité et de dignité, dus à tout être humain, leur était reconnu.

L'un des moteurs de la joie et de la fierté de ces villageois résidait dans le fait qu'ils ne subissaient plus leur sort, mais qu'ils étaient désormais pleinement acteurs de leur développement et du bien-être de leurs villages respectifs. »

« Dans notre pays, nous ne nous posons même pas la question d'avoir accès à de l'eau propre et à des toilettes », conclut Isabelle. « Avoir assisté à l'inauguration de latrines et au fonctionnement d'un puits m'a rappelé le privilège que cela représente et m'encourage à stimuler d'autres personnes à soutenir ce type de projets. »



Eddie retiendra le témoignage positif laissé par Yaovi, notre partenaire, et son équipe auprès des communautés.

\* Action pour le Développement Social et la Protection de l'Environnement



Quand les villageois non bénéficiaires directs sont influencés par l'action de notre partenaire et la reproduisent, c'est l'effet tâche d'huile !

## L'effet tâche d'huile

Aujourd'hui, l'agence de l'ONU pour l'Eau estime à 4,2 milliards le nombre de personnes qui n'ont pas accès à des installations sanitaires adaptées et à 297 000, le nombre d'enfants de moins de 5 ans qui meurent chaque année de maladies diarrhéiques, en raison d'un assainissement non satisfaisant.

Ces chiffres sont choquants mais reflètent des besoins réels parmi les communautés appuyées par nos partenaires locaux.

En plus de réhabiliter des forages, notre partenaire local chrétien burkinabé, ASeFu a construit 250 latrines familiales en matériaux locaux entre 2015 et 2018. Les familles ont été impliquées dans la réalisation de leurs latrines. Après une formation de 2 jours, elles ont été accompagnées par les animateurs d'ASeFu pour réaliser elles-mêmes leurs latrines.

Aujourd'hui, plusieurs de ces installations sont en mauvais état, faute d'entretien. Toutefois, une mission de suivi

externe (cf. page 2) a révélé un succès caché : beaucoup de ménages non bénéficiaires des projets d'ASeFu, mais vivant dans les villages où ils se sont réalisés, ont construit leurs propres latrines familiales ! Ils ont été influencés par l'action de notre partenaire et l'ont reproduit pour eux-mêmes.

**On peut dire que l'objectif d'améliorer l'assainissement des villages d'intervention a été atteint par notre partenaire. C'est ce qu'on appelle l'effet tâche d'huile !** Nous nous réjouissons de l'effet positif de ces projets sur les populations locales et de la part que vous prenez à ces projets, par vos dons et vos prières.

## ACTIONS SPECIALES COVID 19

En avril dernier, le fonds d'urgence Coronavirus a été ouvert. Il a permis à nos partenaires Eau d'utiliser leurs compétences pour **mettre en place des projets de sensibilisation et de distribution de kits d'hygiène pour les communautés locales vulnérables.**

En temps normal, le travail de partenaires comme le CEPROMOR&AEPH, ASeFu ou encore le DDC est essentiel pour lutter contre les maladies hydriques. En période de pandémie, le lavage des mains, l'accès à l'eau propre et à des installations sanitaires adaptées peuvent, d'autant plus, sauver des vies.

En savoir plus sur nos projets : [www.selfrance.org](http://www.selfrance.org)

**JOURNÉE DU SEL**

**Tous CONCERNÉS**  
... Par la solidarité !

LA JOURNÉE DU SEL  
DANS VOTRE ÉGLISE :

L'IMPORTANT, C'EST PAS LA DATE...  
C'EST DE LA FAIRE !

RENDEZ-VOUS SUR  
[www.journeedusel.selfrance.org](http://www.journeedusel.selfrance.org)

POUR :  
TÉLÉCHARGER LE DOSSIER D'ANIMATION  
ET DES VIDÉOS POUR UN CULTE CLÉ EN MAIN

sel  Une action chrétienne dans un monde en détresse.

### À propos du SEL

Le Service d'Entraide et de Liaison est une association protestante de solidarité internationale, créé en 1980 par l'Alliance Évangélique Française. Il vise à améliorer les conditions de vie de personnes et de populations en situations de pauvreté dans les pays en développement, et travaille en partenariat avec des organisations chrétiennes locales, responsables des projets qu'elles élaborent et mettent en œuvre.

Au 30 juin 2020, l'engagement régulier de 316 personnes, contribue au soutien des projets *Eau et Assainissement* dans 5 pays d'Afrique : Bénin, Burkina Faso, République démocratique du Congo, Togo, Tchad.

Cette Lettre de nouvelles *Eau et Assainissement* paraît une fois par an et est destinée aux donateurs engagés régulièrement pour le soutien des projets Eau et Assainissement. Nous vous remercions de votre soutien !

Comité de rédaction A. N'Landu, I. Duval, L. Boyadjian

Mise en page : J. Maré

ISSN 2650-9989